

# PLANPROGRAM

*KJENNSKOGEN RÅSTOFFUTVINNING*  
*DETALJREGULERING MED KONSEKVENsutREDNING*  
PLANID:1120

19.05.2020

REVIDERT ETTER HØRING:

FASTSATT:

Feste Grenland as  
Landskapsarkitektur m.no



## Forord

Kjennskogen drift AS har startet arbeidet med å utarbeide detaljert reguleringsplan for Kjennskogen steinindustri i Porsgrunn kommune.

Oppstart av planarbeidet varsles med annonse i Telemarksavisa og Varden, med brev til berørte rettighetshavere, myndigheter og naboer, samt på Porsgrunn kommunes hjemmesider; [www.porsgrunn.kommune.no](http://www.porsgrunn.kommune.no)

Hensikten med planprogrammet er å avklare premisser og utredningsbehov for reguleringsplanarbeidet. Det skal tilpasses omfanget av og nivået på planarbeidet og de problemstillinger planarbeidet er ment å omfatte.

Forslag til planprogram er utarbeidet av Feste Sør AS ved Stina Lindland Østevik og Aslaug Norendal. Tiltakshaver, Kjennskogen drift as v/ Vegar Madsen har bistått i arbeidet.

*Spørsmål om planprogrammet kan rettes til:*

*Feste Grenland as v/ Stina Lindland Østevik*

*tlf: 47010330*

*Kjennskogen drift as v/ Vegar Madsen*

*tlf: 91712171*

*Porsgrunn, 19.05.2020*

*Stina Lindland Østevik*

*Prosjektleder, Landskapsarkitekt MNLA*

*Feste Sør as*

*Vegar Madsen*

*Prosjektansvarlig*

*Kjennskogen drift as*

## INNHOOLD

<b>1. OM PLANARBEIDET .....</b>	<b>4</b>
1.1 BAKGRUNN .....	4
1.2 HENSIKTEN MED PLANARBEIDET .....	4
1.3 PLANOMRÅDET .....	4
1.4 BERØRTE EIENDOMMER .....	6
1.5 KRAV OM KONSEKVENSTREDNING AV PLANEN .....	6
<b>2. PLANEN OG PLANFORSLAGET .....</b>	<b>6</b>
2.1 INNHOOLD .....	6
<b>3. OVERORDNEDE RAMMER OG PREMISER .....</b>	<b>7</b>
3.1 NASJONALE FØRINGER .....	7
3.2 NASJONALE RETNINGSLINJER .....	7
3.3 LOKALE FØRINGER.....	7
<b>4. ALTERNATIV .....</b>	<b>8</b>
4.1 0-ALTERNATIVET.....	8
4.2 ALTERNATIV 1.....	8
<b>5. KONSEKVENSTREDNINGEN.....</b>	<b>9</b>
5.1 METODIKK .....	9
5.1 TEMAER.....	9
<b>6. ROS- ANALYSE .....</b>	<b>11</b>
<b>7. PLANPROSESSEN .....</b>	<b>11</b>
7.1 FRAMDRIFT .....	11
7.2 INFORMASJON OG MEDVIRKNING .....	12
<b>8. ADRESSELISTE.....</b>	<b>12</b>

## 1. Om planarbeidet

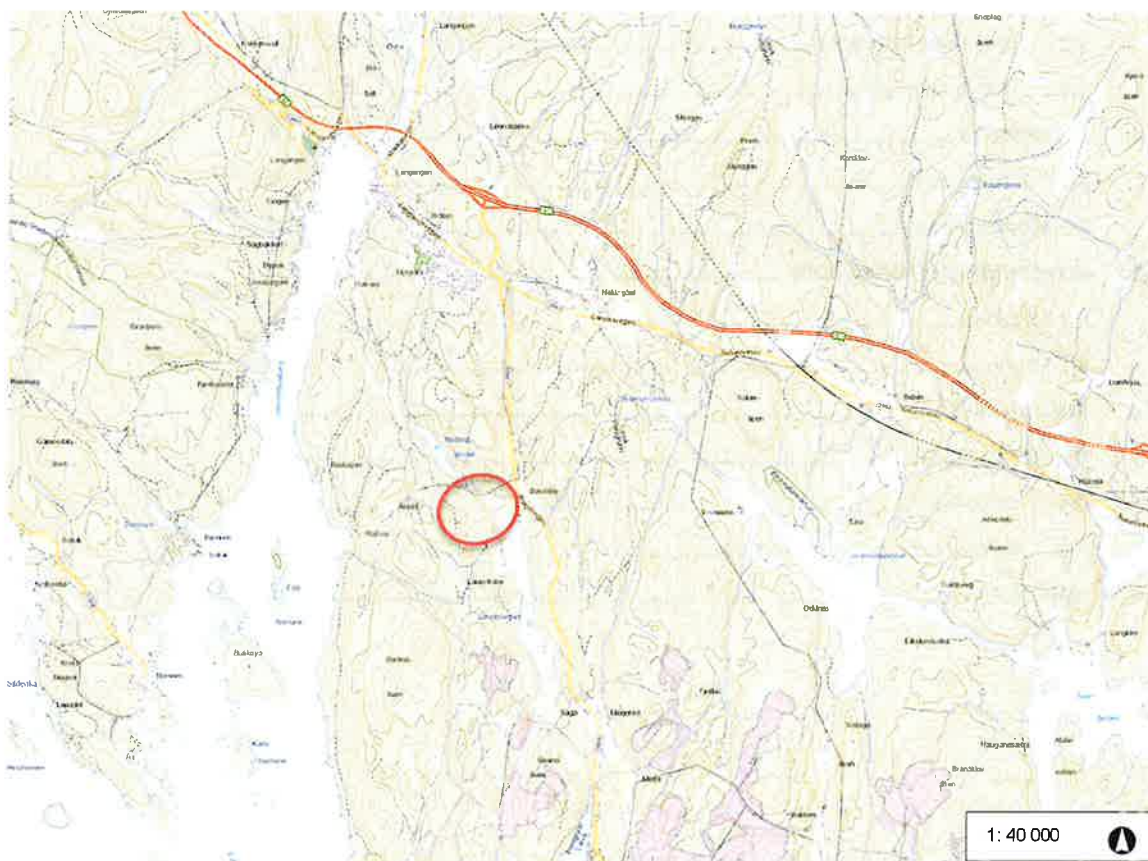
### 1.1 Bakgrunn

Forslagsstiller Kjennskogen drift AS sendte inn innspill til kommuneplanens arealdel i Porsgrunn i 2017. Planområdet ble tatt inn i kommuneplanen og ligger nå som fremtidig råstoffutvinning i gjeldene kommuneplan.

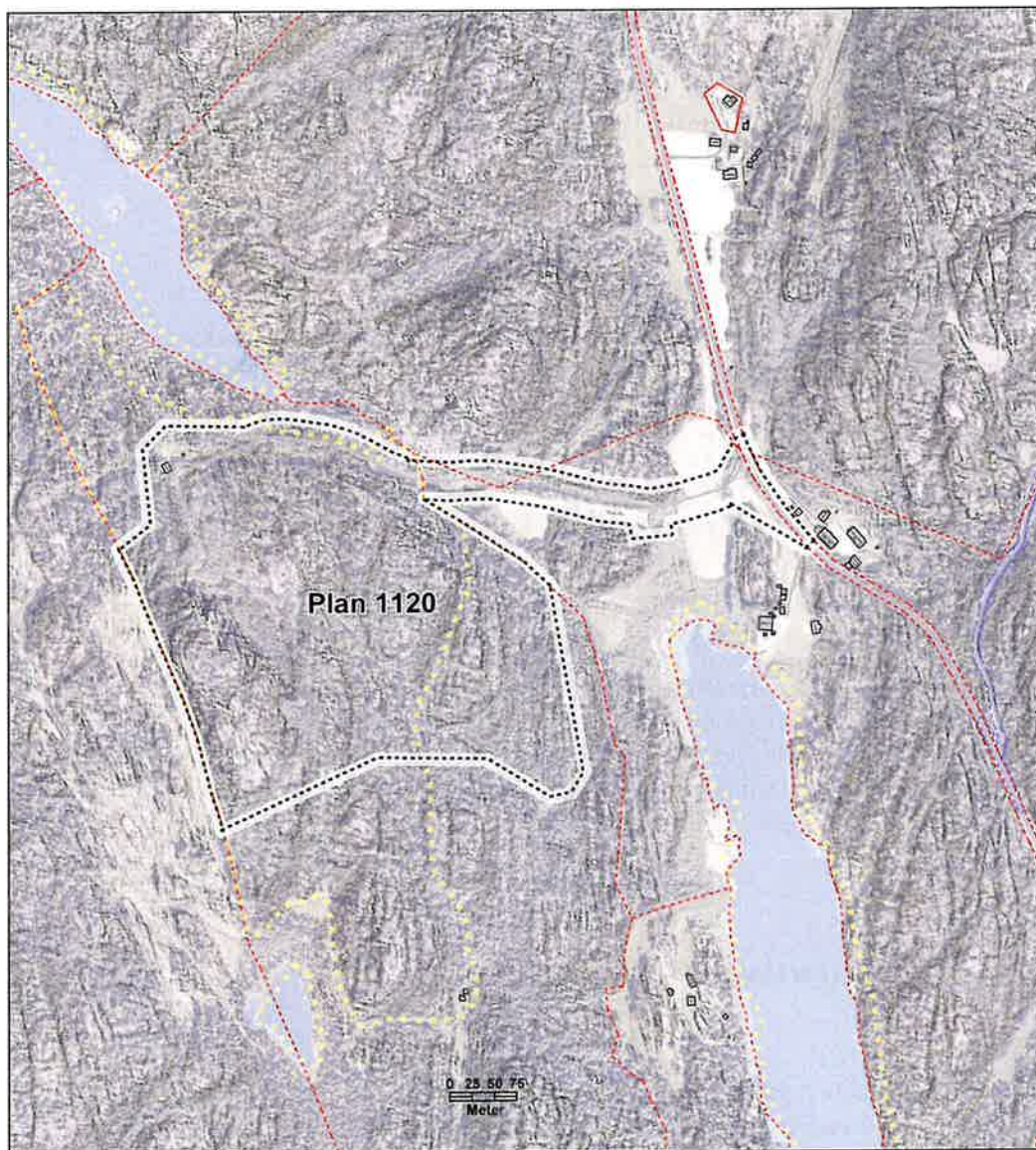
### 1.2 Hensikten med planarbeidet

Formålet med planarbeidet er å tilrettelegge for et område for masseforvaltning med uttak av Larvikitt. Forslagsstiller ønsker at planen samtidig skal tilrettelegge for et anlegg som kan gjenvinne asfalt og betong, samt mellomlagre og behandle overskuddsmasse og tilby ferdig godkjente materialer til bygg og anleggsmarkedet på returtransport. Gjenvinningen kan inngå i et samspill med masseuttaket og øke verdien av skrotmassene.

### 1.3 Planområdet



Kartutsnitt viser oversiktsbilde der planområdet på ca 150 daa er markert.



*Kartutsnitt viser planområdet på ca 150 daa.*

Planområdet ligger langs Mørjevegen rett øst for Langangsfjorden i Porsgrunn kommune, ikke langt fra kommunegrensa til Larvik kommune. Området ligger godt skjernet både i forhold til nabobebyggelse og synlighet fra fylkesvegen.

Innenfor planområdet har det vært drevet blokksteinbrudd tidligere. Driften ble avsluttet 1987. Det er fortsatt tydelige spor etter drifta sentralt i området.

## 1.4 Berørte eiendommer

Hoveddelen av reguleringsplanen som omhandler uttaks- og driftsområde, vil ligge på gnr/bnr. 25/17. Denne eies av Vegard Madsen. Adkomstveien ligger på eiendommene 23/1 og 23/2 og reguleringsplanen berører også disse.

## 1.5 Krav om konsekvensutredning av planen

Det vil antagelig tas ut masser i størrelsesorden 3,5 – 4mil m<sup>3</sup>. Det vil være behov for konsekvensutredning og planprogram i henhold til forskrift om konsekvensutredning, vedlegg 1.

*«Uttak av malmer, mineraler, stein, grus, sand, leire eller andre masser dersom minst 200 dekar samlet overflate blir berørt eller samlet uttak omfatter mer enn 2 millioner m<sup>3</sup> masse, eller uttak av torv på et område større enn 200 dekar. Mindre tiltak omfattes av vedlegg II nr. 2a. Planmyndigheten. Plan- og bygningsloven. Direktoratet for mineralforvaltning er ansvarlig myndighet for større uttak av mineraler.»*

I de planene som krever konsekvensutredning skal det lages planprogram jf. pbl § 4-1. Utarbeidelse og behandling av planprogrammet følger Plan- og bygningsloven § 12-9.

Reguleringsplanforslaget er i hovedsak i tråd med overordnet plan «Kommuneplanen for Porsgrunn kommune.» Planavdelingen i Porsgrunn kommune vurderer ikke planforslaget som helhet til å være i tråd med kommuneplanen. Formålet råstoffutvinning inkluderer ikke nødvendigvis gjenvinning av tilkjørte masser. I konsekvensutredningen vil derfor eventuelle fordeler og ulemper ved et steinbrudd med og uten massegjenvinningsanlegg bli undersøkt.

## 2. Planen og planforslaget

### 2.1 Innhold

Planforslaget skal inneholde reguleringsplankart og bestemmelser som er juridisk bindende. I tillegg skal det utarbeides planbeskrivelse med konsekvensutredning og tilhørende illustrasjoner og dokumenter (ikke juridisk bindende).

Innenfor planområdet vurderes det å regulere til følgende formål:

- Bebyggelse og anlegg
  - Massetak-steinbrudd
 

Innenfor formålet skal det tilrettelegges for steinbrudd, interne driftsveger, lager, deponi og tilhørende produksjonsanlegg som asfaltverk og betonggjenvinningsanlegg.
- Samferdselsanlegg og teknisk infrastruktur
  - Veg
 

Eksisterende offentlig veg, Mørjevegen
  - Kjøreveg
 

Private veger innenfor planområdet.
  - Annen veggrunn
 

Offentlig areal mellom offentlig veg og privat område med steinbrudd/vegetasjonsskjerm.

- Grønnstruktur
  - Vegetasjonsskjerm
  - Buffersoner

### 3. Overordnede rammer og premisser

#### 3.1 Nasjonale føringer

- Plan- og bygningsloven (Lov-2008-06-27-71)

Plan- og bygningsloven er førende for planarbeidet. Arealplaner skal gi rammer og betingelser for hvilke nye tiltak og ny arealbruk som kan settes i verk, samt hvilke viktige hensyn som må ivaretas ved disponeringen av arealene.
- Forskrift om konsekvensutredning (FOR-2017-06-21-854)

Planer og tiltak som kan ha vesentlige konsekvenser for miljø og/ eller samfunn, skal i henhold til plan- og bygningsloven konsekvensutredes. Konsekvensutredninger skal sikre at planens og tiltakenes virkninger blir tatt i betraktning under planleggingen og i beslutningsprosessen. Bestemmelsene om konsekvensutredninger sikrer at allmennheten og andre får informasjon om konsekvensene av utbyggingstiltak som kan ha vesentlige konsekvenser for omgivelsene.
- Lov om erverv og utvinning av mineralressurser, Mineralloven (LOV -2009-06-19-101)
- Lov om konsesjon ved erverv av fast eiendom (LOV 2003-11-28 nr 98)
- Lov om vern mot forurensning og om avfall (LOV 1981-03-13 nr. 6)
- Lov om vassdrag og grunnvann, Vannressursloven (LOV 2000-11-24 nr. 82)
- Lov om kulturminner (LOV-1978-06-09 nr.50)
- Forskrift om vannforsyning og drikkevann, Drikkevannsforskriften (FOR 2016-12-22 nr. 1868)
- Forskrift om rammer for vannforvaltning (FOR 2006-12-15 nr.1446)
- Naturmangfoldloven (LOV 2009-06-19 nr. 100)

#### 3.2 Nasjonale retningslinjer

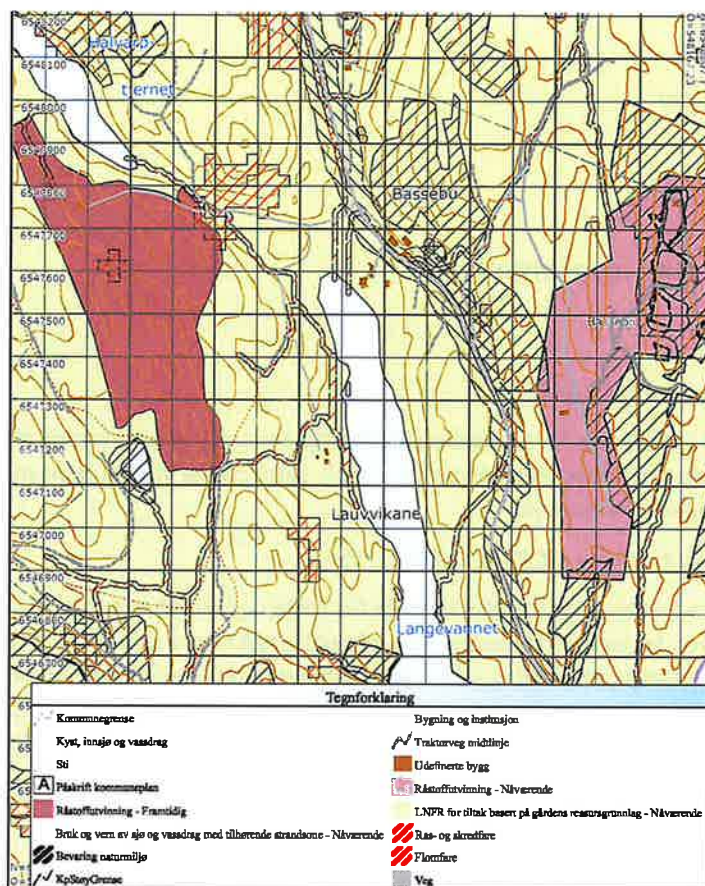
Planforslaget skal forholde seg til følgende rikspolitiske (RPR)/statlige retningslinjer (SPR) og bestemmelser:

- SPR for samordnet bolig, areal- og transportplanlegging
- RPR for styrking av barn og unges interesser
- SPR for differensiert forvaltning av strandsonen langs sjøen
- SPR for klima- og energiplanlegging i kommunene
- Retningslinje for behandling av støy i arealplanlegging (T 1442/2016)

#### 3.3 Lokale føringer

- Kommuneplanen for Porsgrunn kommune 2018-2030 (vedtatt 13.06.19)

Planforslaget samsvarer i hovedsak med formålet i kommuneplanen, hvor området er vist som fremtidig råstoffutvinning. Adkomstveien er i kommuneplanen avsatt til LNF-område.
- ATP Areal og transportplan Grenland, vedtatt 17.06.14



Planområdet er vist som fremtidig råstoffutvinning i kommuneplanens arealdel (vedtatt 13.06.2019). Utsnittet viser både det fremtidige bruddet i Kjennskogen (lengst vest) og Bassebo steinindustri (i øst).

## 4. Alternativ

Konsekvensutredningen vil vise de to alternativene; utbyggingsalternativet og 0-alternativet (dagens situasjon).

### 4.1 0-alternativet

0-alternativet er referansealternativet og opprettholder dagens situasjon. Med 0-alternativet forstås forventet situasjon/utvikling i planområdet basert på gjeldende kommuneplan og forventet utvikling i et mellomlangt perspektiv (20 år).

0-alternativet vil derfor være at planområdet ligger uregulert og drives som et skogbruksområde slik som i dag.

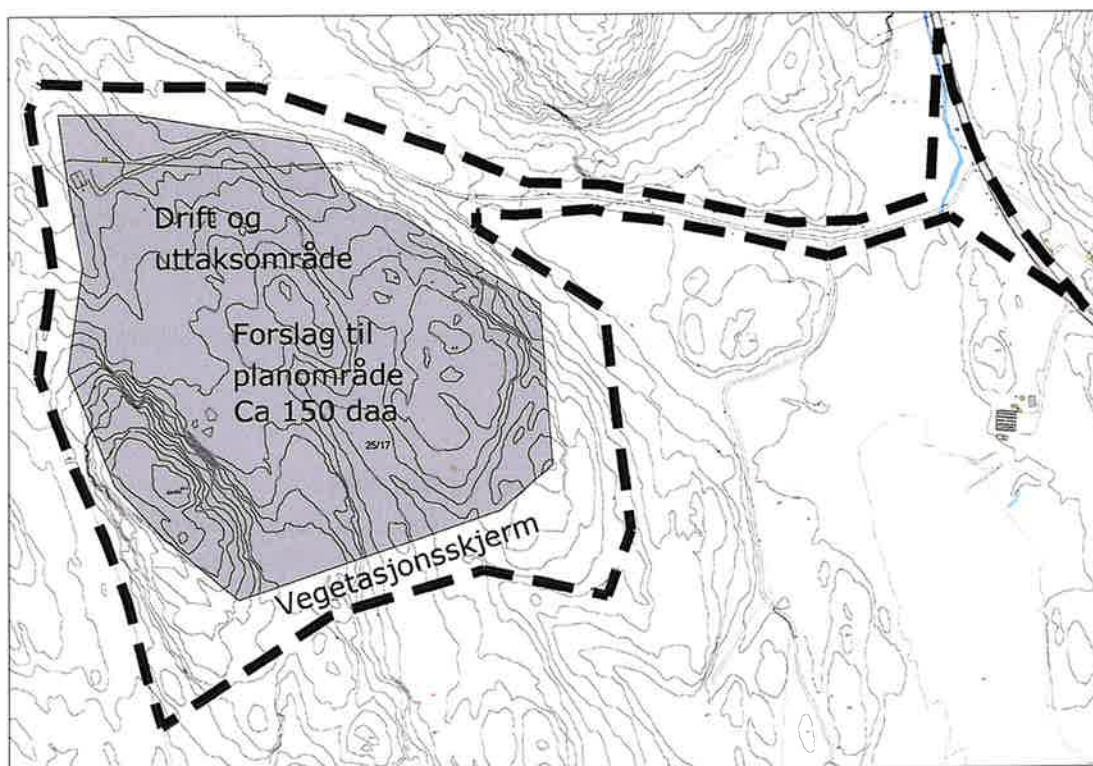
### 4.2 Alternativ 1

Dette alternativet er forslag til ny reguleringsplan slik den fremstilles i denne planprosessen. Det vil tilrettelegges for uttak av blokkstein med Larvikitt. I tillegg vil det startes opp med gjenvinning av gravemasser, knusing av asfalt og stein som blir til nye ressursmasser til veganlegg, samt knusing av betong der en tar ut stål og kan bruke betongmassene om igjen i veganlegg.

Gjennom planarbeidet vil det jobbes med konsept for drift som viser hvordan uttaket og tilhørende produksjonsanlegg kan utvikles innenfor planområdet i ulike faser. Det vil også jobbes med å vise



hvordan området kan utvikles eller tilbakestilles til LNF ved endt uttak i samsvar med kommunen. Forskjellen mellom et steinbrudd med og uten massegjenvinningsanlegg skal synliggjøres.



Kartutsnitt som viser forslag til planområde med driftsområde og vegetasjonsskjerm i en sone rundt.

## 5. Konsekvensutredningen

### 5.1 Metodikk

Konsekvensutredningen skal gjennomføres ihht. Kapittel 5 "Innhold i konsekvensutredningen", i forskrift om konsekvensutredninger.

### 5.1 Temaer

#### 5.1.1 Landskap

Forholdet til omgivelsene skal gjøres rede for. Det skal redegjøres for hvordan driften vil påvirke områdets karakter og verdi.

Nær- og fjernvirkning av bruddet skal visualiseres gjennom snitt og 3d-modellering for å synliggjøre de landskapsmessige konsekvensene av tiltaket. Synlighet av tiltaket mot omgivelsene skal gjøres rede for.

### 5.1.2 Naturmiljø

Det skal gjennomføres naturtypekartlegging. Forholdet til naturområdenes verdi og sårbarhet utredes. De inngrep og virkninger som tiltaket fører med seg og som påvirker naturen og det biologiske mangfoldet, skal vurderes og det skal foreslås avbøtende tiltak.

### 5.1.3 Friluftsliv

Relevante forhold med hensyn til bruken av området til friluftsliv og rekreasjon (utsiktspunkter, stier mm.) skal dokumenteres ut fra foreliggende bakgrunnsinformasjon fra offentlige etater, lag og organisasjoner samt informasjon fra kommunen og tiltakshaver. Områdets verdi for friluftslivet skal tydeliggjøres.

Konsekvenser driften vil kunne få for friluftslivet i området skal vurderes eventuelle avbøtende tiltak skal foreslås.

### 5.1.4 Forurensning, utslipp til luft og vann. Støy, støv og avrenning

Det forutsettes at forurensningsmessige forhold blir regulert av forurensningsforskriftens kap. 30 "Forurensninger fra produksjon av pukk, grus, sand og singel", og at dette tas inn som en reguleringsbestemmelse. I driftsfasen forutsettes det at dette følges opp gjennom bedriftens internkontrollsystem. Det er allikevel relevant i konsekvensutredningen å gi beskrivelser av resipienter, antatte utslippsmengder, mulige forurensningsreducerende tiltak og kontrollprogrammer.

#### Støy

Det skal gis beskrivelser av støyende aktiviteter i bruddet og det skal utføres støyberegninger for ulike faser av bruddvirksomheten. Resultatene skal vises som støysonekart. Vurderingene skal gjøres etter "Retningslinjer for behandling av støy i arealplanlegging (T-1442)". Mulige tiltak for å redusere støy skal vurderes.

#### Støv og avrenning

Boring og saging medfører produksjon av steinstøv, og sammen med nedknusning av stein på internveier, kan dette spres med vind eller vaskes ut til nedstrøms resipienter. Larviktstøvet består vesentlig av feltspat, i tillegg er det anslagsvis 10-15 % av andre mineraler, herunder augitt, olivin, biotitt og ilmenomagnetitt. Ingen av disse mineralene er kjent for å ha vesentlige negative virkninger for det ytre miljø, men kan allikevel oppfattes som et problem (f.eks. estetisk ved blakking av vann eller som belegg på vegetasjon nærmest bruddet). Mulige tiltak for å redusere blakking av resipient skal vurderes.

Det skal gis beskrivelser av resipienter, antatte utslippsmengder, mulige forurensningsreducerende tiltak og kontrollprogrammer.

### 5.1.5 Næringsliv og sysselsetting

Steinindustrien i regionen er veletablert. Det er godt utbygd infrastruktur både for transport og eksport av blokkstein og levering av pukkprodukter lokalt.

Med utgangspunkt i en sannsynlig framdriftsplan for området skal det utarbeides et estimat på antall sysselsatte direkte og indirekte i et langt tidsperspektiv.

Med utgangspunkt i en sannsynlig framdriftsplan for området skal det utarbeides et estimat på antall sysselsatte direkte og indirekte i et langt tidsperspektiv.

### **5.1.6 Transport og trafiksikkerhet**

Trafikkmengder og transportveier, inklusive kryss med fv 60, til og innenfor planområdet, skal beskrives og konsekvensene skal utredes.

### **5.1.7 Arealbruk**

Det skal gjøres rede for lokalisering, arealbeslag og effektiv arealutnyttelse av de arealene som tas i bruk.

### **5.1.8 Jord- og skogbruk**

Planen skal gjøre rede for konsekvenser for skogbruk og dyrkbar mark som blir berørt. Vegen inn til uttaksområdet krysser dyrka mark. Hensynet til jordvern må ivaretas ved eventuelt behov for breddeutvidelse av eksisterende veg.

Konsekvenser for driftsveger og eventuelle avbøtende tiltak skal vurderes.

Skogbruksplanen for området kan brukes som grunnlag for å beskrive konsekvensene for skogbruket.

### **5.1.9 Geologi- Naturressurser**

Eksisterende steinforekomst innenfor planområdet skal redegjøres for av mineralfaglig kompetanse. God utnyttelse av naturressursene skal vurderes.

Konsekvensene av tiltaket skal vises.

## **6. ROS- analyse**

I forbindelse med utarbeidelse av reguleringsplan er det krav om utarbeidelse av Risiko- og sårbarhetsanalyse (ROS- analyse) i henhold til plan- og bygningsloven § 4.3. Hensikten med ROS- analyse er å avdekke om reguleringsplanen/utbyggingen kan innebære endringer som kan medføre en uakseptabel risiko for menneske, miljø og materiell og økonomiske verdier, og som det bør legges spesielt vekt på å forebygge. Klimaendringer er et viktig tema som også skal vurderes i analysen.

ROS- analysen utføres i henhold til DSBs veileder "Samfunnssikkerhet i arealplanlegging. Kartlegging av risiko og sårbarhet" (revidert utg. desember 2011).

## **7. Planprosessen**

### **7.1 Framdrift**

#### **Varsling av planprosessen**

Varsel av oppstart av reguleringsplanprosessen og utlegging av planprogrammet til høring blir annonsert i TA og Varden, og varslingsbrev sendes til berørte interesser, naboer og offentlige instanser.

Endelig utkast til planprogram oversendes sammen med innkomne uttalelser til Porsgrunn kommune for behandling og fastsetting.

Reguleringsplanforslag skal utarbeides med grunnlag i tiltakshaver/ plankonsulent vurderinger samt de innspill som mottas i varslingsperioden/planprogrammets høringsperiode.

### **1. gangs behandling**

Tiltakshaver oversender planforslaget, inkl. konsekvensutredningen til kommunen slik at det kan legges fram for politikerne til 1. gangs behandling.

### **Offentlig ettersyn**

Kommunen legger planforslaget, inkl. konsekvensutredningen ut til offentlig ettersyn.

### **2. gangs behandling**

Reguleringsplanforslaget legges fram for sluttbehandling og godkjenning i kommunestyret. Reguleringsplanen vil så bli kunngjort.

## **7.2 Informasjon og medvirkning**

Alle berørte vil varsles gjennom brev.

Det vil underveis i planprosessen være mulig å ta kontakt med tiltakshaver/ plankonsulent for å få informasjon og å komme med innspill.

## **8. Adresseliste**

Varsling av oppstart av planarbeid, høring av planprogram og forslag til reguleringsplan varsles i henhold til kommunens mal og etter samråd med kommunen, samt forvaltningslovens bestemmelser.

Omfanget av varsling til naboer, lag, foreninger og offentlige myndigheter er bestemt i samråd med kommunen.