



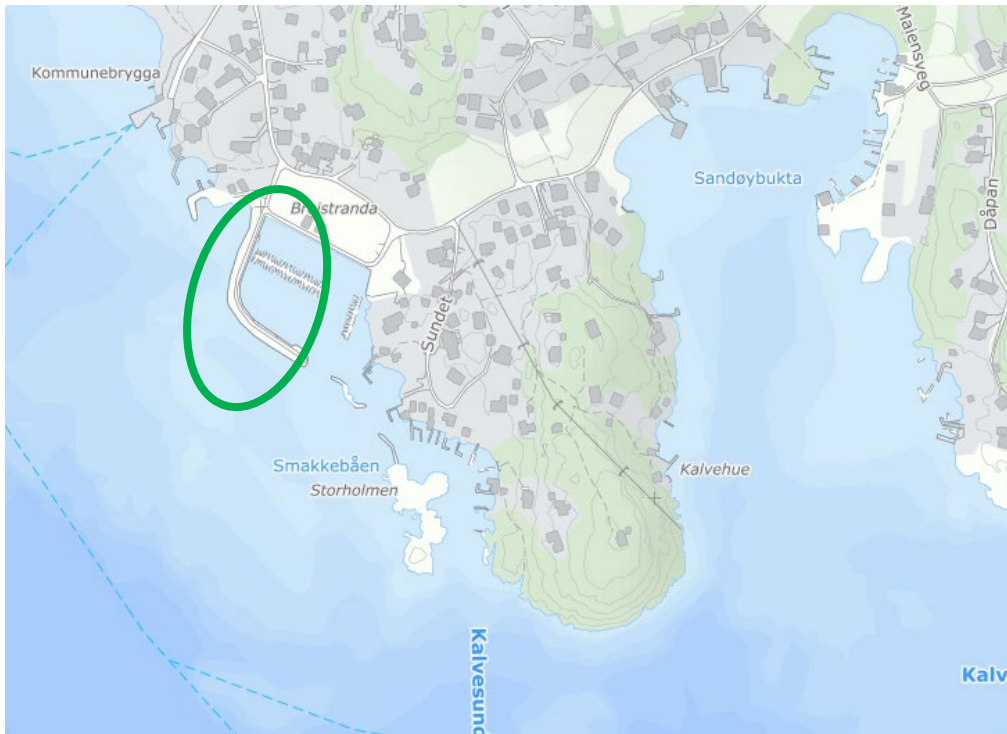
LANDSKAPSKARAKTER SANDØYA
TIL REGULERINGSPLAN FERGEKAI SANDØYA

04.11.2020

1 Bakgrunn

1.1 Bakgrunn

Landskapskarakter Sandøya er et tillegg til *Konsekvensutredning av reguleringsplan fergekai Sandøya*. Og går litt dypere inn i temaet landskapsbilde for å skape et godt grunnlag for verdivurderingene i dette utredningstemaet.



Figur 1: Planområdet

2. Landskapskarakter

Metode

Utredningen er basert på egen landskapsfaglig kunnskap om området, på studier av tilgjengelige kart, foto, sammen med egne befaringer i området.

Fastsetting av **landskapskarakter og verdivurderinger** av planområdet er gjort etter modell fra Direktoratet for naturforvaltning (DN) og Riksantikvaren (RA) sin veileder: Metode for landskapsanalyse i kommuneplan (2011). Her defineres landskapskarakter slik:

”Landskapskarakter er et konsentrert uttrykk for det spesielle samspillet som oppstår mellom et områdes naturgrunnlag, landformer, vegetasjon, arealbruk, historiske og kulturelle innhold, samt romlige og andre sansbare forhold som særpreger området og adskiller det fra omkringliggende landskap.”¹

¹ Direktoratet for naturforvaltning og Riksantikvaren 2010. ”Framgangsmåte for vurdering av Landskapskarakter og landskapsverdi”: <http://ra.no/?module=Articles;action=Article.publicShow;ID=116556>

Verdivurderingene bygger på beskrivelsen i fastsatt landskapskarakter, koblet med verdikriteriene i skjemaet, hentet fra DN og RA sin veileder: Metode for landskapsanalyse i kommuneplan (2011) side 47. Begrepene og inndelingen av verdier er tilpasset Statens vegvesens verdivurderinger i håndbok V712.

Influensområde

Influensområdet for landskapsbildet er avgrenset til planområdet, tilgrensede områder på land og deler av fjordbassenget, hvorfra man kan se tiltaket og inngrepene som er planlagt gjennomført. For forståelse av landskapet er større deler enn planområdet og influensområdet beskrevet. Hele Sandøya er beskrevet og tidvis blir også Sandøya satt i en kontekst av et større landskapsbilde.



Figur 2: Flyfoto over området der Sandøya i det overordnede landskapsrommet Eidangerfjorden/Langesundfjorden. Rød prikk viser planområdet. Gul stipla linje angir det store landskapsrommet som planområdet er en del av.



Figur 6: Skråfoto over influensområdet (1881.no)



Figur 7: Historisk flyfoto over området fra 1965 (1881.no) før utfylling og etablering av molo og båthavn.

Dagens situasjon – verdier

Verdivurderingen bygger på beskrivelsene i fastsatt landskapskarakter (se tabell 1), koblet med verdikriteriene. Vurderingene kan ikke gjøres matematisk og er basert på skjønn. Verdisettingen settes med stjerner der fem stjerner representerer høyest verdi. Verdivurderingen formuleres verbalt fra ubetydelig verdi til svært stor verdi:

Svært stor verdi	Landskap av nasjonal betydning eller med verdier over gjennomsnittet i regional sammenheng.
Stor verdi	Landskap som er vanlig forekommende i regional sammenheng, og/ eller med verdi over gjennomsnittet i lokal sammenheng.
Middels verdi	Landskap som er vanlig forekommende i lokal sammenheng og/eller med verdi som ligger under gjennomsnittet i regional sammenheng.
Liten verdi	Landskap med få verdier i lokal sammenheng.
Ubetydelig verdi	Landskap med klart redusert verdi/forringete landskap, men også landskap hvor det kan finnes et potensial for omforming/repasjon utvikling.

Tabell 1: Fastsetting av landskapskarakter

<i>Sjekkliste for fastsetting av landskapskarakter. Todelt oppsett der det helhetlige presenteres som bakgrunnsinformasjon, og der influensområdet sees i lys av det større landskapsbildet.</i>		
<i>Forhold ved landskapet</i>	<i>Beskrivelse</i>	<i>Betydning for landskapskarakteren</i>
<i>Landskapets innhold</i>		
Landformer og vann	<p>NIJOS (Norsk institutt for jord- og skogkartlegging) har gjort en nasjonal klassifisering av landskapet og delt det inn i 45 landskapsregioner basert på likhetstrekk i landskapet. Sandøya ligger i landskapsregion <i>Skagerakkysten</i>.</p> <p>Sandøya hører til den indre skjærgården og ligger i overgangen mellom Eidangerfjorden og Langesundfjorden. Her veksler mellom hovedformer med fjordarmer og et mer oppstykket landskap av småformer.</p> <p>Sandøya er en del av øyrekka som i landskapet fremstår som oppbrutte former langs Eidangerfjorden/Langesundfjorden. Samlet danner øyrekka en tydelig vegg i landskapsrommet på østsiden Eidangerfjorden.</p>	Middels

	<p>Landsiden med Brevik og Stahelle oppleves som en sammenhengende vegg i landskapsrommet Eidangerfjorden/Langesundfjorden. Landskapets hovedform deles kun av Frierfjorden.</p> <p>Nord for Sandøya ligger et mer oppbrutt øylandskap med sund, bukter og vikler.</p> <p>Området fra Smiåsen og nordover danner et høydedrag på om lag 50 moh. Det høyeste punktet er Kulåsen på 61 moh. Relieffet forøvrig er lavt.</p>	
Landformer og vann i influensområdet	<p>Lokalt ligger molosletta og båthavna i et landskapsrom som dannes av knausen rundt.</p> <p>Breistranda er navnet på stranda som lå her før utfyllingen på 70-tallet. Søndre Maiensveg avgrensner rommet i nord. Herfra stiger terrenget noe bakover.</p> <p>Øst i landskapsrommet åpner terrenget seg opp mot et bakenforliggende kulturlandskap.</p>	Liten
Vegetasjon	<p>Nordre del av Sandøya består av sammenhengende arealer blandingskog av høy bonitet og barskog av middels høy bonitet.</p> <p>Midtre del av Sandøya består av et kulturlandskap der det er dyrket mark omgitt av skogkledte koller. På den sørlige delen av øya vokser det også skog, men preges av at berg med skrint jordsmonn gir et åpnere skogsområde.</p> <p>Mesteparten av strandsonen på Sandøya er registrert som viktig naturtype i form av bløtbunnsområde. Dette gjelder også innenfor den delen av planområdet som ligger i sjø.</p>	Liten
Vegetasjon i influensområdet	<p>Innenfor planområdet er det lite vegetasjon av betydning. Gresslette og kantvegetasjon langs eksisterende infrastruktur preger området. En trerekke langs molosletta, enkelte større trær nord for Søndre Maiensveg og et par flotte trær i østre del av Molosletta ligger utenfor planområdet, men innenfor influensområde og har betydning for den romlige opplevelsen.</p>	Liten
Arealbruk og bebyggelse	<p>Øya var kun bebodd av en familie frem til 1780. Først i 1865 steg folketallet. Da var det hele 148 mennesker på Sandøya.</p> <p>Størstedelen av bebyggelse er konsentrert på midtre del av øya henvendt mot Langesundfjorden. Spredt bebyggelse og hytteeiendommer langs strandsonen rundt hele øya. Noen få gårdsbruk ligger i tilknytning til den dyrka marka.</p> <p>I 1864 ble Eidangers første skole bygget på Sandøya. Videre har det vært bygget på i flere omganger frem til 1975 da grendehus og gymsal ble bygget.</p>	Liten

	<p>Det første landhandleriet åpnet i 1896. Bedehus ble reist i 1907. Kjørevei for bil kom med bilen til Sandøya i 1910.</p> <p>I 1968 ble Skolelia, som var et kommunalt boligfelt, opparbeidet. Dette er den tydeligste endringen i form av bebyggelse og infrastruktur som vises i historiske kart mellom 1964 og 2020.</p> <p>(ref. Glimt fra Sandøy og dens historie -Brevik 1984, Eivind Abrahamsen)</p>	
Arealbruk og bebyggelse i influensområdet	Bebyggelsen rammer inn molosletta. Båtforeningens hus og et servicebygg er plassert i overgangen mellom sletta og båthavna. Båtnaust og et par mindre bygg av teknisk formål ligger i siden av planområdet.	Liten
Kulturhistorien i landskapet	<p>Kulturlandskapet, småbybebyggelsen, infrastrukturen, sammen med stier og veifar gjør kulturhistorien synlig.</p> <p>Fra slutten av 1600-tallet gikk Postruta fra Helgeroa via Sandøya til fots og videre over til Brevik som var et knutepunkt mellom storbyene Christiania og Christiansand. Stedsnavn som Postberget, Postvegen og Trompetholmen er knyttet til postgangen over øya og varslingsystem.</p> <p>Spøkeriet, Dikkon og flere andre steder har historier knyttet til seg. Selve planområdet har mindre betydning som kulturell referanse.</p>	Middels
Kulturhistorien i landskapet innenfor influensområdet	Ingen kjennskap til kulturminner innenfor området. Den nyere historien vises gjennom endringer av landskapet der utfyllingen av Breistranda og bygging av molo står som et bilde på endret øykultur. Fra å gå fra primærnæring som inntektsgrunnlag, blir Sandøya utover på 70-tallet et øysamfunn der en (som eller i Norge) har mer fritid og behovet for småbåthavn melder seg.	liten
Romlig - estetiske forhold	Generelt har øylandskapet stor inntryksstyrke i variasjon mellom lukkede og åpne rom, så også på Sandøya. Sandøya skiller seg ikke nevneverdig ut i forhold til andre øyer langs denne delen av kysten.	Middels
Romlig - estetiske forhold i influensområdet	Landskapsrommet oppleves som åpnet. De lave kausene avgrensner området og danner veggene, mens opplevelsen er høy himmel og kontakt mot fjorden. Moloen stenger i noe grad for det vide utsynet mot fjorden. Den romlige opplevelsen er til stede, men ikke av sterkeste karakter.	Liten
<i>Endrings- og vedlikeholdsprosesser</i>		

Aktive naturprosesser	Landskapet i nord preges av relativt tette skogsområder, mens den sørlige delen er mer åpen skog på karrigere jordsmonn. Kulturlandskapet med dyrkbar mark er holdt i hevd og gjengroing siden 1965 er tilnærmet uendret. (historiske kart 1881.no)	Liten
Aktive naturprosesser i influensområdet	-	Uten betydning
Jord- og skogbruk, fiske, annet bruk av utmark	Sandøya er et viktig nærfriluftsområde for beboere og hyttefolk, men også et utfartssted for tilreisende. DNT har en merket turløype på 5,5 km på Sandøya og det er flere merkede turstier, blant annet en som går over til Løvøya. Jordbruket preger den midtre og også den laveste delen av Sandøya. Fritidsfiske hele året, men ingen næringsfiske.	Middels
Jord- og skogbruk, fiske, annet bruk av utmark i influensområdet	Småbåthavna er i bruk hele året. I vinterhalvåret er det i stor grad båttrafikk i forbindelse med fritidsfiske.	Liten
Bygge- og anleggsvirksomhet, Transport	Det er ca. 300 fastboende på Sandøya. Det er et politisk ønske om å beholde fastboende på Sandøya og det tillates fortetting g utvidelse av boligfeltet Skolelia.	Liten
Bygge- og anleggsvirksomhet, Transport i influensområdet	Området er avsatt til havn. Den største endringsprosessen skjedde ved utfylling av området. Det er ikke kjente utviklingsprosjekter innenfor det aktuelle på arealet eller innenfor influensområdet.	Liten
<i>Sammenhenger og brudd</i>		
Geografiske og romlige forhold	Sandøya er en del av det oppbrudte øylandskapet, men fremstår som en helhetlig vegg med sine høydedrag som danner sidene av Eidangerfjorden/Langesundfjorden og Ormerfjorden. Relieffet av øyrekka er en viktig del av opplevelsen av fjordlandskapet.	Middels
Geografiske og romlige forhold i influensområdet	Et oversiktlig åpent landskap med få elementer som er tydelig lesbart.	Liten
Funksjonelle sammenhenger og brudd	Breviksbrua, kaianleggene langs fjorden og den bebyggelsen som henvender seg mot fjordlandskapet rundt Langesundsfjorden bidrar til å synliggjøre at fjorden er et viktig sammenbindende element som strukturerer bosetting, bydannelse og utvikling i området.	
Funksjonelle sammenhenger og brudd i influensområdet	Søndre Maienveg er en sammenhengende struktur som binder bebyggelsen sammen.	Liten

	Utfyllingen fra 70-tallet skaper et brudd der Sandøyas vestsida har bestått av flere lengre strender.	
Historiske sammenhenger og brudd	Helheten i kulturlandskapet vitner om kontinuitet og historiske sammenhenger.	Liten
Historiske sammenhenger og brudd i influensområdet	Den største endringsprosessen skjedde ved utfylling av området og skapte et brudd langs strandlinja. Siste rest av den opprinnelige stranda kommer til syne mellom molo og båthavn.	Stor
Nøkkelelementer		
Naturskapte nøkkelelementer	Sandøya som en del av den sammenhengende øyrekka i Eidangerfjorden /Langesundfjorden. Med sitt tydelige grønne preg er øya et viktig landskapselement i den totale romlige opplevelsen.	Middels
Naturskapte nøkkelelementer i influensområdet	Enkelte furutrær forsterker opplevelsen av den store sletta.	Liten
Menneskeskapte nøkkelelementer	Ingen menneskeskapte landemerker av betydning på Sandøya.	Uten betydning
Menneskeskapte nøkkelelementer i influensområdet	Molosletta er av stor betydning for landskapet lokalt. Mindre småbygg og tekniske installasjoner på Molosletta ser ut til å være oppført uten spesiell tanke på strukturering. Moloen er den strukturen som preger området mest.	Stor
Landskapskarakter:		
<p>Sandøya har et tydelige grønt preg, er et viktig landskapselement og en del av øyrekke som skaper en tydelig vegg i landskapsrommet for Langesundfjorden. Småskalapreget gir landskapet en viss grad av mangfold og variasjon. Variasjon mellom skogkledte koller og et åpent kulturlandskap, vik og nes, strender og skrenter, enkelte hus- og hyttebebyggelse og ubebygde arealer gjør stedet opplevelsesmessig interessant. Lokalt er landskapet preget av utfyllinger på 70-tallet. Det ellers helt åpne landskapet lukkes av moloen som omslutter båthavna.</p>		

Tabell 2: verdivurdering hentet fra DN og RA sin veileder: Metode for landskapsanalyse i kommuneplan.

Verdivurdering innenfor influensområdet						
Verdikriterier	*	**	***	****	*****	Begrunnelse
Mangfold og variasjon	x					Sandøya er en del av et helhetlig øylandskap som gir romlige variasjoner ved ferdsel i skjærgården. Internt på øya er det variasjon mellom åpne og lukkede rom i form av terreng og vegetasjon, bukter og vikler. Liten variasjon og mangfold lokalt.
Tidsdybde og kontinuitet		x				Kulturlandskap og veifar/stier viser historisk bruk, men fremstår ikke som det mest fremtredene på øya. Lokalt er tidsdybden synlig gjennom en rest av den opprinnelige stranda og forteller en historien om utviklingen fra et øysamfunn livnært av primærnæringer til et fritidbasert øysamfunn der behovet for lystbåter gir landskapsmessige endringer.
Helhet og sammenheng	X					Overordnet er landskapet delt i tre områder av kulturlandskap og naturområder. Bebyggelsen fordeler seg over disse områdene. Bosettingen viser liten sammenheng mellom ressursgrunnlag og bosetting. Lokalt uten betydning.
Brudd og kontrast	x					Landskapet byr på kontraster i form og mellom bebygde og ubebygde arealer. Lokalt utgjør båthavna og Molosletta et tydelig brudd i strandlinja.
Tilstand og hevd	X					Det åpne kulturlandskapet er intakt, men skogsområdene er tettere enn tidligere. Jevn utbygging preger deler av øya. Lokalt, innenfor influensområde er området vedlikeholdt.
Inntrykkstyrke og utsagnskraft	X					Sandøya er et viktig landskapselement og en del av en sammenhengende øyrekke. Området lokalt har liten inntrykkstyrke i forhold til øyas landskapsmessige kvaliteter for øvrig.
Lesbarhet		x				Øya har et tydelig og lesbart landskap med ubrudt silhuett. Bebyggelsen underordner seg landskapet. Det lokale landskapsrommet er godt lesbart, både innholdsmessig og opplevelsesmessig.
Tilhørighet og identitet		X				Noe grad av tilhørighet som følge av et øysamfunn, med sin egen historie og slekter som har bodd her i generasjoner. De

						siste årene har øya fått flere tilflyttere utentilknytning til øya. Aktiviteter spesielt knyttet til båtliv, gjør at flere har stor tilknytning til området.
Begrunnelse for områdets verdi: <i>Områdets landskapsverdi er først og fremst knyttet til de helt lokale forholdene. I en kontekst der Sandøya representerer en verdi av middels kvalitet sett i et lokalt og regionalt perspektiv, er planområdet og Moloslettas verdi vurdert til å være uten betydning. Denne delen av strandlinja er allerede preget av å være bearbeidet av utfylling og løsrevet bygningsfunksjoner. Området kan ikke karakteriseres som sammenhengende i sin kontekst, hverken historisk eller med sine fysiske strukturer.</i>						
Verdi: Landskapet innenfor influensområdet er av liten verdi.						

Verdivurdering til konsekvensutredningen

Som innputt til konsekvensutredningen skal verdien av utredningstemaet landskapsbilde, angis etter den skalaen/ det systemet som benyttes for de andre temaene i konsekvensutredningen.

Tabell 3 viser hvilken verdivurdering som tas med videre til KU. Tabell 4 viser hvilket system/ hvilken skala som benyttes.

Tabell 3 Verdivurdering landskapsbilde samlet

Tema	Verdi ¹⁾
Landskapsbilde	*
	Verdier av helt lokal betydning som i metodesammenheng angis som <i>liten betydning</i>

1) Se tabell 4

Tabell 4: System for angivelse av verdi og konsekvenser i konsekvensutredninger.

Verdivurdering	Konsekvensvurdering
Verdien vises med 1 til 5 asterisker	Konsekvensene vurderes innenfor skalaen -4 til +4
* = Uten betydning	- 4 = Kritisk negativ konsekvens
** = Noe verdi	- 3/-4 = Svært stor negativ konsekvens
*** = Middels verdi	- 3 = Stor negativ konsekvens
**** = Stor verdi	- 2 = Middels negativ konsekvens
***** = Svært stor verdi	- 1 = Noe negativ konsekvens
	0 = Ubetydelig konsekvens
	+1/+2 = Positiv konsekvens
	+3/+4 = Stor positiv konsekvens

