

# Rapport arkeologisk registrering

Porsgrunn Mekaniske Verksted  
14/00455  
Gnr./bnr. 200/3235 m.fl.  
Porsgrunn kommune

Rapport av Frode Svendsen  
Dato: 28.6.2018



**TELEMARK**  
fylkeskommune



<b>Kommune:</b>	Porsgrunn		
<b>Gårdsnavn:</b>			
<b>Gårds- og b.nr:</b>	200/3235 m.fl.		
<b>Planhaver:</b>	Vestre Brygge Eiendom AS		
<b>Adresse:</b>	Vestre Brygge Eiendom AS, c/o PBBL v/Anders Hoel, Jernbanegata 25, 3916 Porsgrunn		
<b>Navn på sak:</b>	Porsgrunn Mekaniske Verksted		
<b>Saksnummer:</b>	14/00455		
<b>Registrering utført:</b>	3.5.-4.5. 2018	<b>Ved:</b>	Frode Svendsen
<b>Rapport utført:</b>	28.6.2018	<b>Ved:</b>	Frode Svendsen
	<i>Fornminnetype</i>		<i>Askeladden id.</i>
<b>Automatisk fredete kulturminner innenfor planområdet:</b>			
<b>Andre kulturminner innenfor planområdet:</b>			
<b>Kullprøver (C14-prøver) sendt til datering:</b>			
<b>Faglige konklusjoner:</b> Det er ikke registrert automatisk fredete kulturminner innenfor planområdet.			
<b>Merknader:</b>			

# Innhold

1. Bakgrunn og sammendrag .....	4
2. Hvorfor registrerer vi?.....	5
3. Området.....	6
3.1 Terrenget.....	8
3.2 Tidligere registrerte kulturminner .....	9
4. Metodebeskrivelse .....	10
5. Undersøkelsen .....	11
5.1 Deltagere og tidsrom .....	11
5.2 Gjennomføring .....	11
6. Konklusjon .....	14
7. Vedlegg.....	15
7.1 Figurliste.....	15
7.2 Sjøktbeskrivelser.....	16

# I. Bakgrunn og sammendrag

I forbindelse med reguleringsarbeid for Porsgrunn Mekaniske Verksted gjennomførte Telemark Fylkeskommune en arkeologisk registrering i planområdet 3.5. og 4.5. 2018. Bakgrunnen for planarbeidet er å legge til rette for nye boliger, næringsvirksomhet, med mer i det tidligere verkstedområdet.

Registreringen ble gjennomført ved maskinell sjakting.

Undersøkelsen resulterte ikke i funn av automatisk fredete kulturminner innenfor planområdet.

## 2. Hvorfor registrerer vi?

I kulturminneloven av 1978 og i forvaltning av kulturminner skilles det mellom *automatisk fredete kulturminner* og *kulturminner fra nyere tid*. I henhold til kulturminneloven er kulturminner som er eldre enn reformasjonen, dvs. år 1537, automatisk fredet (jf. § 4). I tillegg er samiske kulturminner eldre enn 100 år automatisk fredet. Kulturminneloven inneholder også bestemmelser knyttet til skipsfunn (jf. § 14). Dette er Norsk Maritimt Museums ansvarsområde. Alle former for inngrep i eller skjemming av automatisk fredede kulturminner er ikke tillat (jf. § 3).

Kulturminner som er yngre enn reformasjonen kalles kulturminner fra nyere tid. Slike kulturminner kan ha mer eller mindre stor verneverdi, og er i utgangspunktet ikke fredet. Om verneverdien regnes stor, kan imidlertid kulturminner fra nyere tid vedtaksfredes etter §§ 15, 19 og 20 i kulturminneloven, eller reguleres til bevaring i en arealplan.

I Riksantikvarens kulturminnebase Askeladden blir nyregistrerte, automatisk fredede kulturminner fortløpende lagt inn. Også eldre registreringer er tilgjengelige her, og basen representerer den mest samlede oversikten over automatisk fredede kulturminner i Norge. Askeladden er et verktøy for forvaltningen, men en åpen versjon av basen er tilgjengelig på [Kulturminnesok.no](http://Kulturminnesok.no). I tillegg finnes linker til Askeladden i forskjellige kartløsninger som er åpent tilgjengelig på nett, f. eks. Skog og Landskap sin kartportal.



### 3. Området

Planområdet omfatter Porsgrunn Mekaniske Verksted og enkelte omkringliggende arealer, gbnr. 200/3235 m.fl., på Vest siden i Porsgrunn by, Porsgrunn kommune.



Figur 1. Planområdets plassering i Porsgrunn by.





Planområde  
 Sjakteområde

0                      100                      200  


 Meter

Figur 2. Planområdet og del av dette som skulle undersøkes.

### 3.1 Terrenget

Planområdet omfatter et tidligere verkstedområde, Porsgrunn Mekaniske Verksted, og enkelte omkringliggende arealer. Som det fremgår av bildene under og flyfoto over er så godt som hele planområdet utbygd eller berørt av inngrep i moderne tid. Området som skulle undersøkes, i denne rapporten omtalt som *sjakteområdet*, er asfaltert og brukes i dag som parkeringsplass.



Figur 3. Vestlig del av sjakteområdet. Tatt mot Ø-NØ.



Figur 4. Østlig del av sjakteområdet. Tatt mot NØ.



## 3.2 Tidligere registrerte kulturminner

Det er ikke tidligere kjent automatisk fredete kulturminner i planområdet.

## 4. Metodebeskrivelse

Registreringen ble utført ved hjelp av følgende metoder:

### Maskinell sjakting

I dyrket mark vil spor etter forhistorisk bosetning og graver ofte være bevart i undergrunnen under matjordlaget. Maskinell sjakting innebærer derfor at matjordlaget fjernes slik at undergrunnen avdekkes. Vanligvis graves det 3–4 m brede sjakter, typisk med en avstand av 10–20 meter.

Spor etter tidligere aktivitet vil avtegne seg som fyllskifter, det vil si nedgravninger som er fylt med masse som skiller seg fra den naturlige undergrunnen. De vanligste funngruppene er bosetningsspor fra jernalder og bronsealder, som f.eks. stolpehull og vegg-grøfter etter huskonstruksjoner, ulike typer nedgravninger som graver, kokegroper og ildsteder, ardspor etter tidlig pløying, eller rester av kulturlag. Det blir også ofte funnet gjenstander, som f. eks. keramikkskår fra ødelagte kar.

Hvis det er usikkerhet om tolkningen av et fyllskifte, kan det graves et snitt gjennom den slik at det er mulig å studere nedgravningens profil. På denne måten er det enklere å se om fyllskiftet er spor etter en nedgravning for en stolpe, en kokegrop eller rett og slett etter en rot som er dratt opp.

### Innmåling og dokumentasjon

Innmåling ble gjort med Altus Connect og ArcPad programvare. Signalkvaliteten var RTK FIX. Signalkvaliteten ble oppnådd med CPOS.

### Datering

Det finnes ulike metoder for å aldersbestemme et kulturminne; typologisk datering, C14-datering og strandlinedatering.



Figur 5: Oversikt over de vanligste betegnelse på arkeologiske perioder.

## 5. Undersøkelsen

### 5.1 Deltagere og tidsrom

Undersøkelsen i felt ble gjennomført 3.5 og 4.5. 2018 av Frode Svendsen. Rapportskrivningen ble gjennomført av Frode Svendsen 28.6.2018. Maskinfører var Åsmund Larsen fra NOCO Entreprenør. Maskin: 12 tonn, skuffbredde 120 cm.

### 5.2 Gjennomføring

#### 5.2.1 Strategi og valg

Med bakgrunn i topografi i området var det vurdert å være potensial for finne automatisk fredete kulturminner i deler av planområdet, nærmere bestemt det som i denne rapporten omtales som *sjakteområdet*. Gamle kart viser at sjakteområdet ikke har vært bebygget. Flyfoto viser at det har vært dyrket der i alle fall så sent som i 1937. Etter en vurdering av topografien i området ble det vurdert som sannsynlig at dagens parkeringsplass var anlagt direkte på et tidligere jorde.

#### 5.2.2 Maskinell sjakting

Det ble gravd fire sjakter. Det ble ikke påvist automatisk fredete kulturminner i noen av sjaktene.

Før sjaktingen kunne begynne påviste Geomatikk flere kabelgrøfter som la føringer for hvor sjaktene faktisk kunne legges. Sjaktene måtte også plasseres i god sikkerhetsavstand fra en gassledning som er gravd ned under veien som passerer gjennom sjakteområdet helt i øst. Det sto for øvrig fortsatt flere biler parkert i den østlige delen av sjakteområdet da registreringen ble gjennomført. Før selve sjaktingen kunne gjennomføres måtte maskinfører frese opp asfalten. For å unngå å frese opp mer enn nødvendig var det ikke hensiktsmessig å starte med dette før Geomatikk var ferdig med sin kabelpåvising.

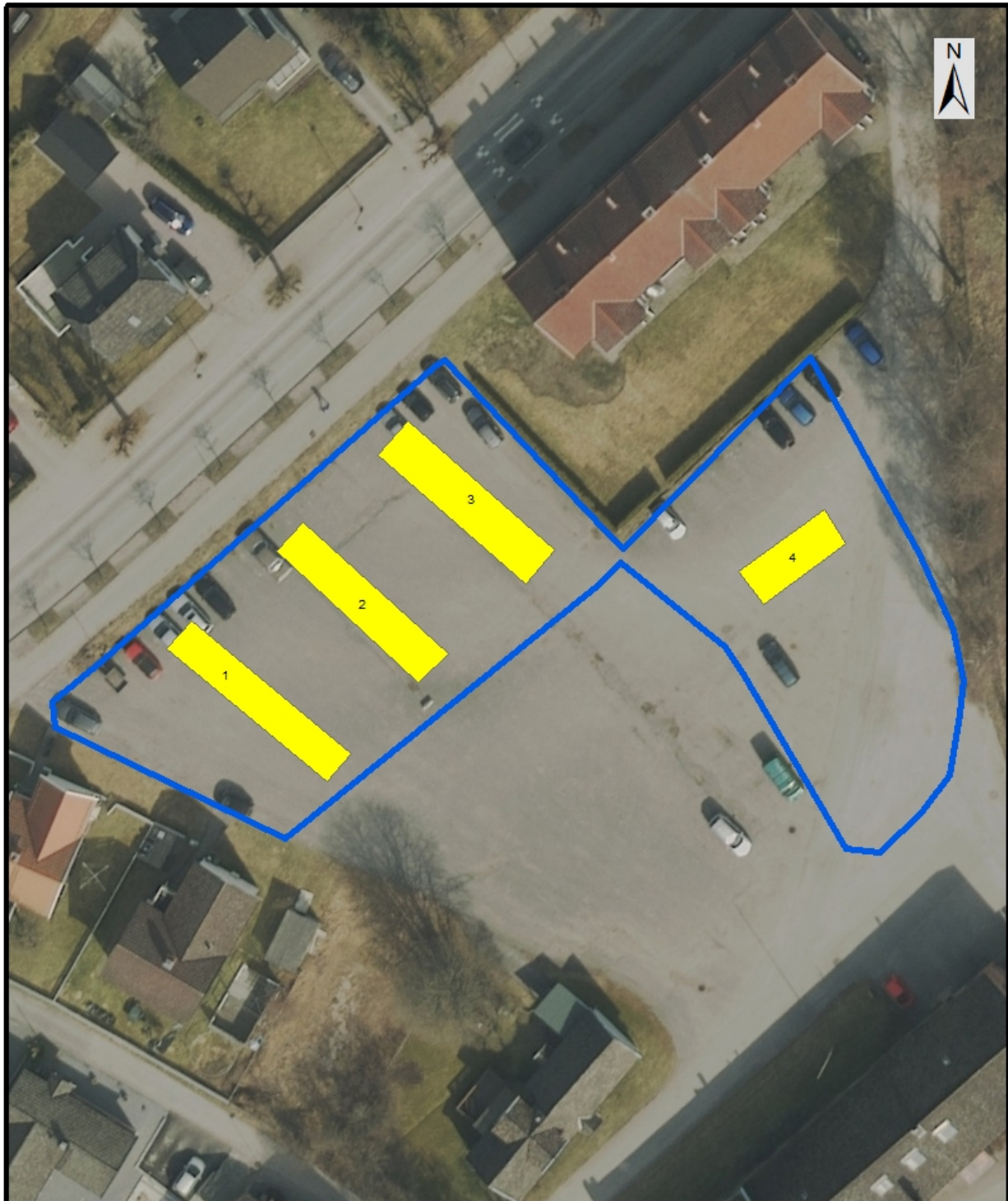
Undergrunnen i sjaktene besto av marine avsetninger i form av leire og silt i grå og grågule nyanser. De fleste steder var matjordlaget fra jordet som er synlig på historiske flyfoto i alle fall delvis bevart. Undergrunn og matjord var overalt dekket av tykke lag med industrislagg, stein, grus og asfalt. Til tross for gjennomgående mange moderne forstyrrelser virket undergrunnen i ganske stor grad å være intakt i sjakt 1. Dette gjaldt til en viss grad også for sjakt 2 og 4, mens undergrunnen i sjakt 3 virket svært ødelagt. Merk ellers at stein og industrislagg langs deler av sjaktkantene raste ut kort tid etter avdekking, slik at sjaktene ser smalere ut på bilder enn det de faktisk var ved avdekking av undergrunnen.

For nærmere beskrivelse av sjakter, se vedlegg 7.2 sjaktbeskrivelser.





**Figur 6. Situasjonsbilde fra sjaktingen. Det mørke feltet midt i sjakta er en drengroft. Legg merke til det mørkebrune matjordslaget som ligger under et tykt lag med pukk og industrislagg. Tatt mot NV.**



Sjakteområde  
 Sjakter

0                      20                      40  
 **Meter**

**Figur 7. Oversikt sjakter. Flere kabelgrøfter og en nedgravd gassledning la føringer for hvor sjaktene kunne legges.**

## 6. Konklusjon

Det er ikke registrert automatisk fredete kulturminner innenfor planområdet.

SKIEN 28.6.2018

Frode Svendsen  
Rapportansvarlig



# 7. Vedlegg

## 7.1 Figurliste

Figur 1. Planområdet plassering i Porsgrunn by. ....	6
Figur 2. Planområdet og del av dette som skulle undersøkes. ....	7
Figur 3. Vestlig del av sjakteområdet. Tatt mot Ø-NØ. ....	8
Figur 4. Østlig del av sjakteområdet. Tatt mot NØ. ....	8
Figur 5: Oversikt over de vanligste betegnelse på arkeologiske perioder. ....	10
Figur 6. Situasjonsbilde fra sjaktingen. Det mørke feltet midt i sjakta er en drenggrøft. Legg merke til det mørkebrune matjordlaget som ligger under et tykt lag med pukk og industrislagg. Tatt mot NV. ....	12
Figur 7. Oversikt sjakter. Flere kabelgrøfter og en nedgravd gassledning la føringer for hvor sjaktene kunne legges. ....	13
Figur 8. Sjakt 1. Tatt mot NV. ....	16
Figur 9. Sjakt 2. Tatt mot NV. ....	17
Figur 10. Sjakt 3. Tatt mot NV. ....	18
Figur 11. Sjakt 4. Tatt mot NØ. ....	18

## 7.2 Sjaktbeskrivelser

Merk at stein og industrislagg langs deler av sjakkantene raste ut kort tid etter avdekking, slik at sjaktene ser smalere ut enn det de faktisk var ved avdekking av undergrunnen.

### Sjakt 1

Sjakta ble lagt mellom to kabelgrøfter med sikringssone. Sjaktdybde ca. 90 cm i sørenden, 50 cm i midten og 35 cm i nordenden. Sjaktas stratigrafi fra toppen (i sørenden): 5 cm asfalt, 10 cm grus, 40 cm med blanding av industrislagg og stein, 20 cm rødbrune jordmasser med svært mye moderne søppel, 15 cm matjord med noe moderne skrot. Undergrunnen besto av marine avsetninger i form av grå leire/silt. En dreneringsgrøft gikk på langs av sjakta. En stor tilført stein og mye vannnissig midt i sjakta gjorde at det ble hoppet 2-3 meter før resten av undergrunnen ble avdekket. Mot nord stiger terrenget slakt, slik at sjakta blir gradvis grunnere mot nord. Gulgrå sand-/siltundergrunn i nord.



**Figur 8. Sjakt 1. Tatt mot NV.**

### Sjakt 2

Sjaktdybde ca. 75 cm, ganske jevn dybde i sjakta. Sjaktas stratigrafi fra toppen: 5 cm asfalt, 10 cm grus, 40 cm med blanding av industrislagg og stein, 20 cm matjord som var svært forurenset av diverse moderne søppel og skrot. Undergrunnen besto av marine avsetninger i form av grå og grågul leire og silt. Undergrunnen blir mer gul og siltig mot nord. Mye vannsig i sør. Flere moderne forstyrrelser i undergrunnen. Sjakta ble avsluttet 2-3 meter sør for enden av området som var pigget opp på grunn av en strømkabel som ikke var blitt påvist på forhånd. Denne var trolig ikke i bruk lenger, men det ble ikke tatt noen sjanser i så måte.



**Figur 9. Sjakt 2. Tatt mot NV.**

### Sjakt 3

Sjaktedybde ca. 75 cm, ganske jevn dybde i sjakta. Sjakta's stratigrafi fra toppen: 5 cm asfalt, 10 cm grus, 60 cm med blanding av industrislagg og stein. Undergrunn bestående av marine avsetninger i form av gulgrå leire og silt. Mye vannsig, særlig i sør. Flere moderne forstyrrelser i undergrunnen. Merk at det her ikke var bevart matjordslag i denne sjakta, kun enkelte flekkvise rester. Industrislagglaget lå dermed direkte oppå og dels nedi selve undergrunnen som dermed var svært forurenset. Samme (på forhånd ikke påviste) strømkabel som i sjakt 2 ble som forventet påvist nord i sjakta. I samme område virket det som at undergrunnen tidligere har blitt skavet av i toppen for å jevne ut terrenget. Sjakta ble derfor avsluttet her.





**Figur 10. Sjakt 3. Tatt mot NV.**

#### Sjakt 4

Sjaktedybde ca. 70 cm, ganske jevn dybde i sjakta. Sjaktas stratigrafi fra toppen: 5 cm asfalt, 10 cm grus, 35 cm med stein og noe slagg, 15 cm matjord. Lite slagg i fyllmassene sammenlignet med de andre sjaktene. Undergrunnen besto av marine avsetninger i form av gulgrå silt. Mye vannsig i sjakta. Drensgrøft på tvers av sjakta. Det var ikke plass til flere eller større sjakter enn denne i det østlige området på grunn av kabelgrøft og gassledning tett inntil i henholdsvis sør og øst, i tillegg til parkerte biler rundt som ikke var fjernet.



**Figur 11. Sjakt 4. Tatt mot NØ.**



Telemark fylkeskommune

[www.telemark.no](http://www.telemark.no)

Postadresse:  
Postboks 2844  
3702 Skien

Besøksadresse:  
Fylkesbakken 6  
3715 Skien

Sentralbord:  
35 91 70 00